

Tannay sur Léman

Le projet

Notre projet tire son essence de l'origine du lieu, Tannay vient de "tan" qui veut dire "chêne" en celte.

Le bois est omniprésent dans notre conception mais uniquement visible là où il donne un sens à l'architecture des pièces d'habitation. On ne verra pas de bois à l'extérieur, sauf la terrasse qui est prévue en bois imputrescible.

- « *le bois est sensible et précieux, il faut le protéger* » Louis Genève, Maître charpentier

La volumétrie du projet est une libre interprétation des règles floues de l'urbanisme communal. Il n'est pas question de reproduire un "chalet" ou une "maison paysanne vaudoise" comme le sous-entendent parfois les autorités.

Cependant, la lecture attentive des règles tannayroisiennes nous ont permis de dessiner des formes géométriques équilibrées par la subtile utilisation de la "Règle d'Or" chère aussi bien à Palladio qu'à Le Corbusier.

L'analyse de l'architecture des rives du Léman, quand on longe ses côtes en bateau est hétéroclite et assez banale. Ici un petit "manoir", là une grosse maison vaudoise, parfois un cube ou des cubes assemblés.

Notre projet sort de ce vocabulaire en présentant deux volumes, blancs et purs comme un iceberg, divisés (ou assemblés) par un trait de lumière éclatant.



Plan Masse 500^{ème}



Tannay sur Léman

Les espaces extérieurs

Les espaces de loisir à l'extérieur, contigus à la villa seront surélevés au niveau du rez de jardin afin de préserver l'intimité face au cheminement public de la rive du lac.

La piscine, elle, sera portée au niveau du terrain naturel. Son bassin en inox à débordement vue depuis la terrasse en bois, disparaîtra en reflets de ciel.

Prolongement des espaces intérieurs en bois vers l'extérieur, intrusion des espaces extérieurs en miroitements de ciel et de lac vers l'intérieur.

Il est prévu de remplacer la vieille bâche du hangar à bateau par une couverture en planches de douglas. Ce lambris s'adaptera à la belle forme elliptique de l'ouvrage.

Les quatre vieux arbres abattus seront remplacés par d'autres aux essences en harmonie avec le site tels que des chênes verts et des cyprès. Vers l'entrée, le bouquet entremêlé de thuyas et de glycine sera conservé et taillé pour laisser la glycine prendre une belle ampleur. Le majestueux cèdre, personnage marquant de la parcelle, sera élagué et soigné.



Tannay sur Léman

Les étages

Le cœur de la hutte primaire était le foyer. Ici aussi, l'espace dédié à la préparation des mets et à leur dégustation en famille est central. Il est structuré par des lignes claires de poutres qui partent en perspective vers l'extérieur, vers le lac, l'étendue.

La nuit et l'hiver, le feu réunit la famille autour de son énergie rassurante.

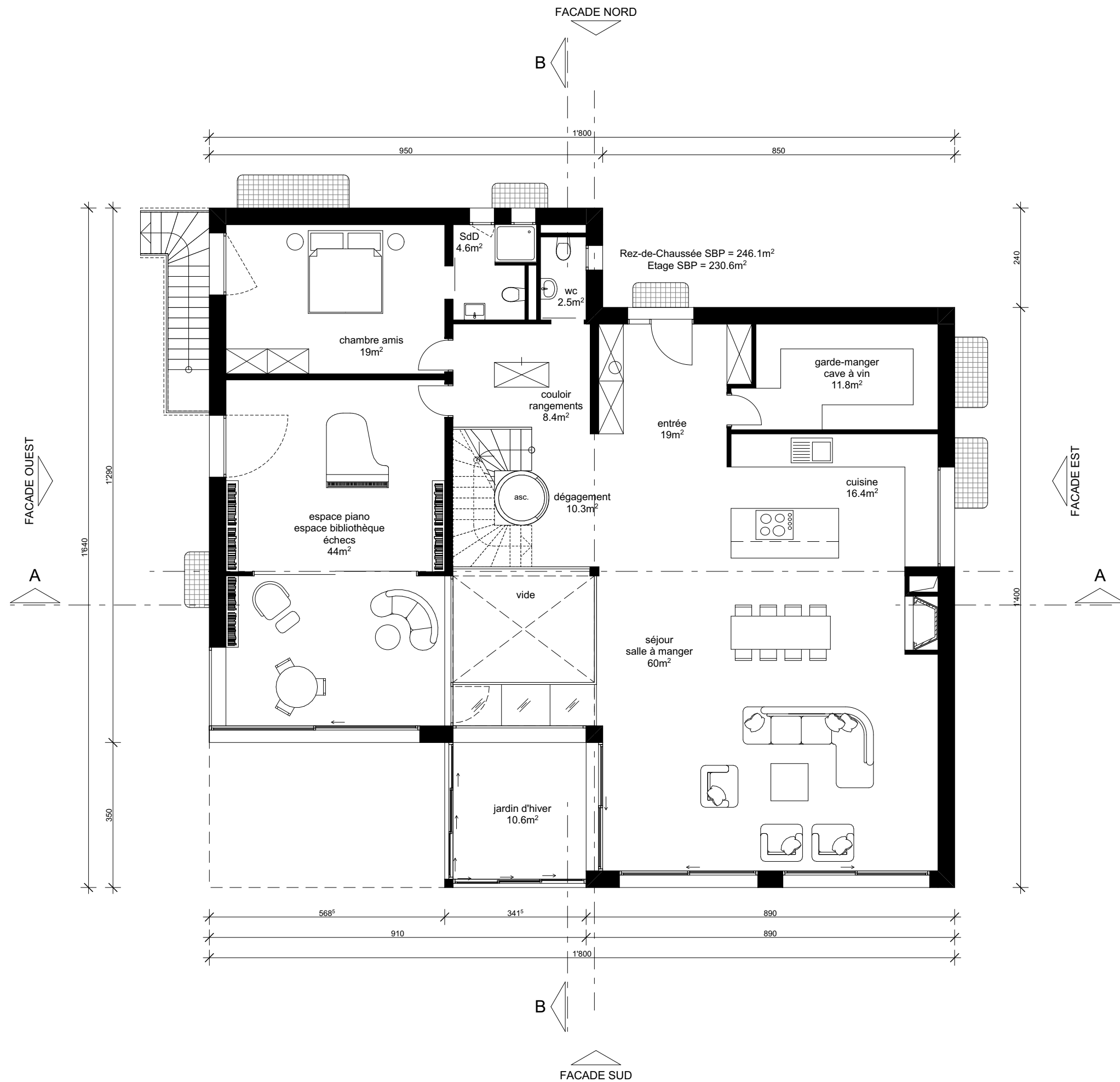
La hauteur des pièces du rez de jardin est généreuse, ces espaces sont reliés au puit de lumière central qui lui, a la hauteur infinie.

La bibliothèque peut être attachée ou séparée du salon de musique, ces salles, accessibles par une passerelle qui enjambe le jardin d'intérieur peuvent être isolées acoustiquement mais préservent la transparence générale.

Les pièces intimes, les chambres, sont portées à l'étage. Elles sont comme les tours de guet des gardiens de phares, la vue sur l'horizon lémanique est imprenable.

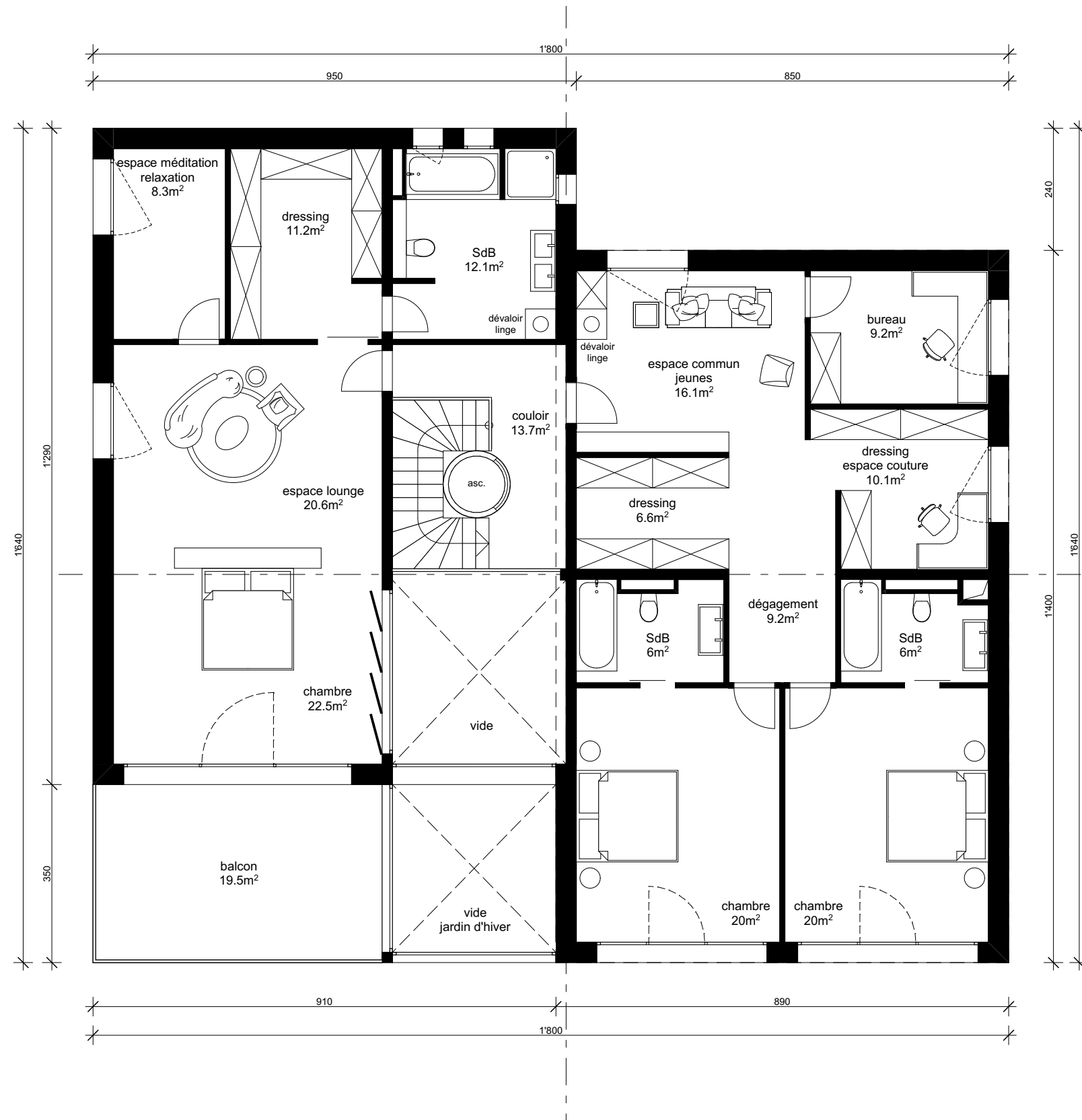
Rien n'échappe à la vigilance du veilleur, surtout pas un lever de soleil derrière le Mont-Blanc !

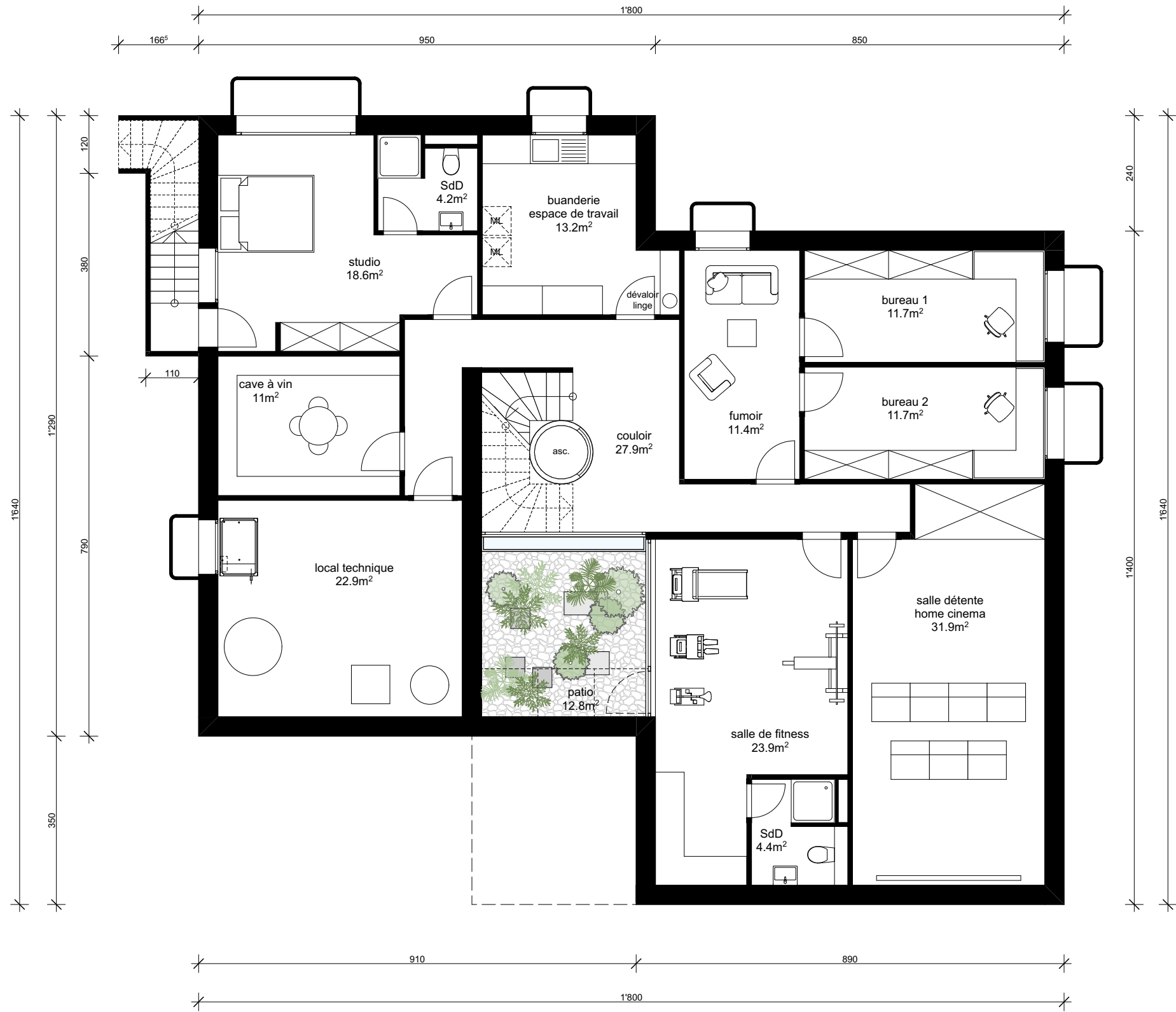
Le sous-sol répond au programme ambitieux des maîtres d'ouvrage. Très habitable, il comporte quelques pièces intimes (cave à vin, bureaux, fumoir), une salle de sport avec un jardin naturel éclairé depuis le zénith, une grande salle de cinéma, une chambre de secours indépendante et enfin une vaste buanderie et le local technique.



Rez-de-Chaussée 100^{ème}

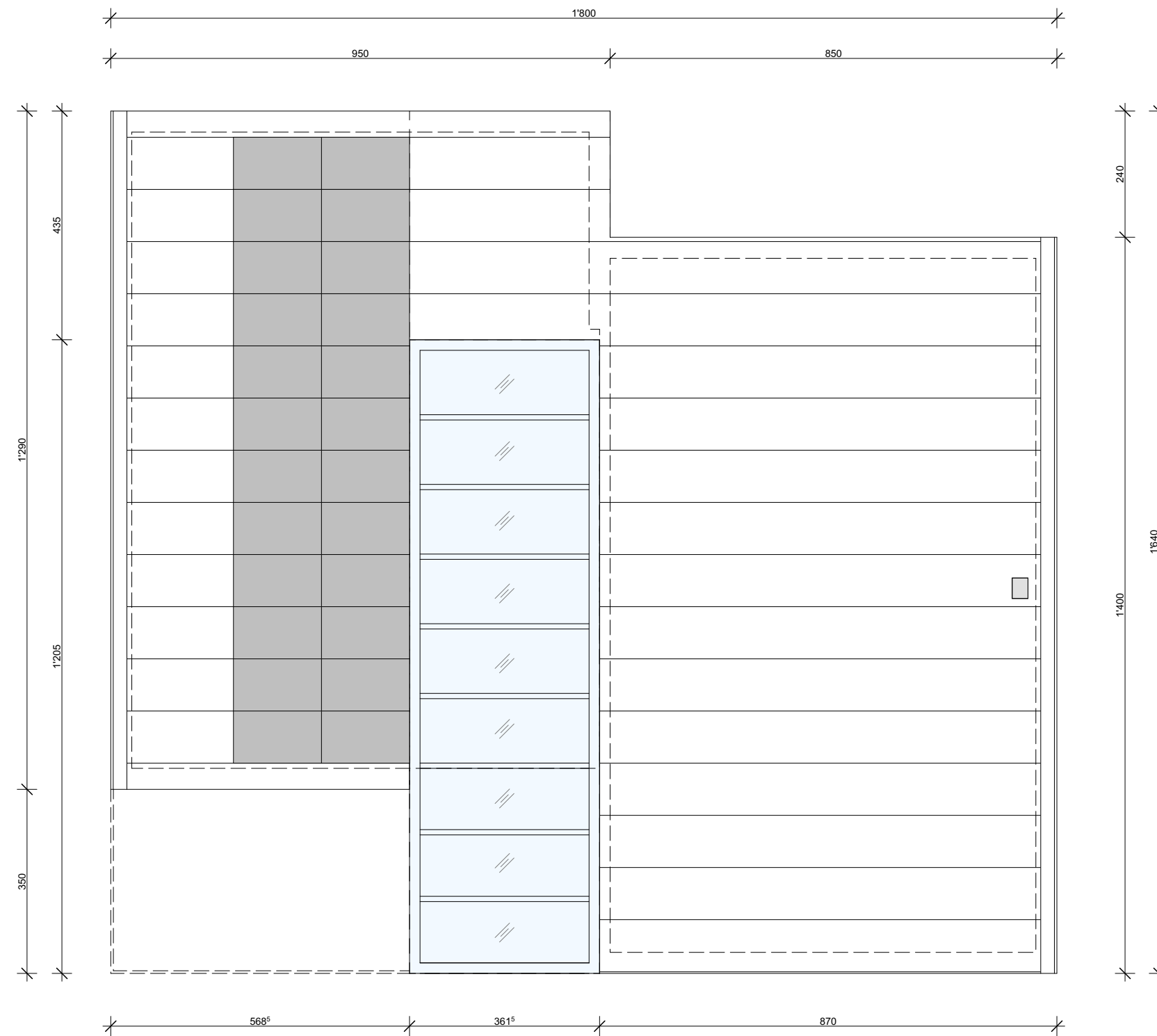






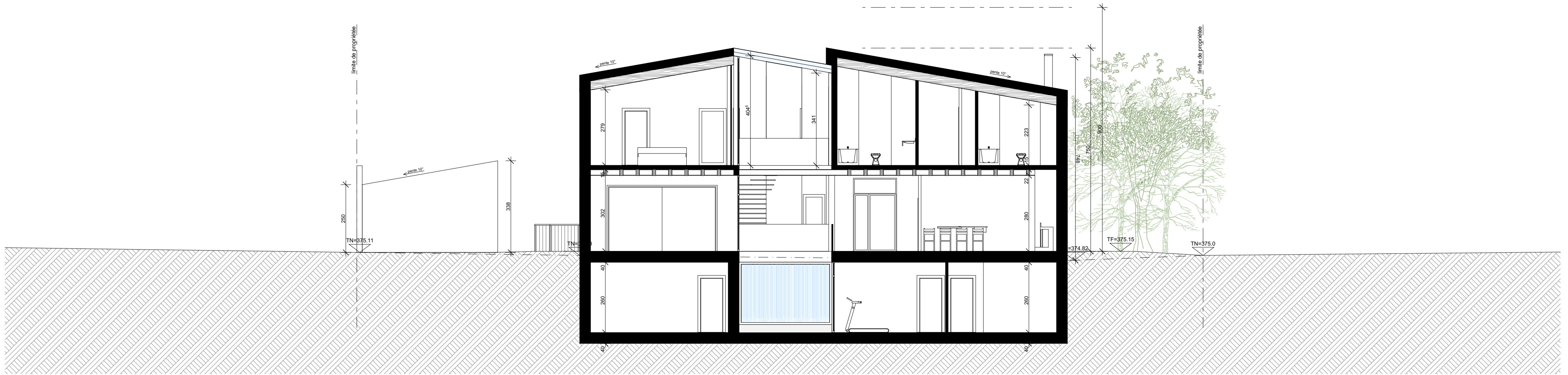
Sous-Sol 100^{ème}





Toiture 100^{ème}





Coupe AA 100^{ème}



Coupe BB 100^{ème}

Tannay sur Léman

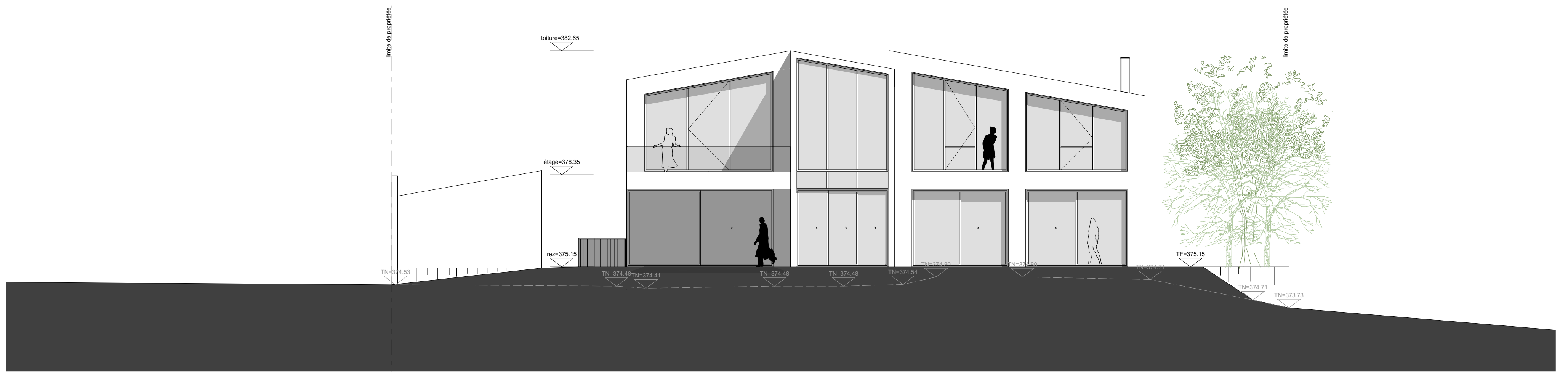
Les façades

Sont de pierre, blanche comme de la glace, le verre reflétant la voûte céleste en rappelle les nuances.

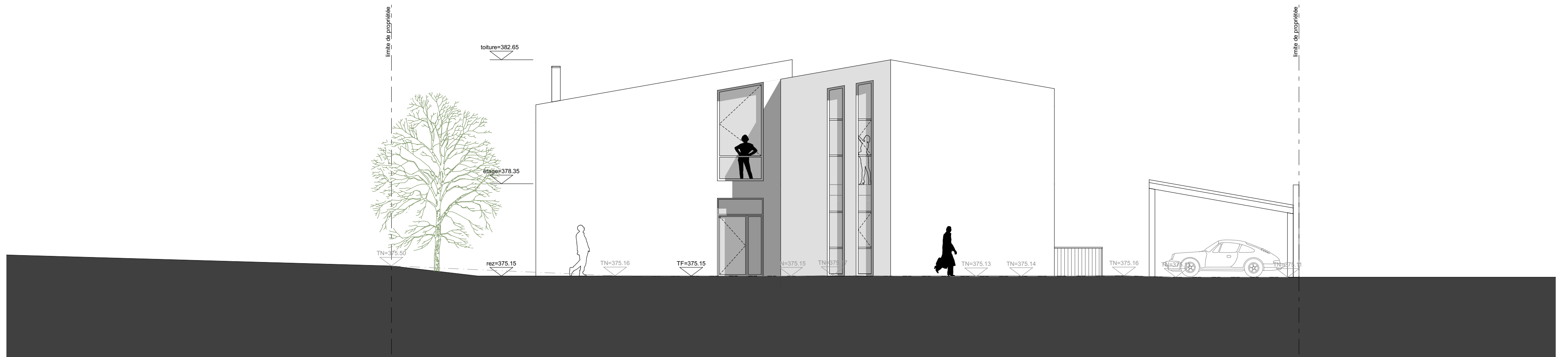
Autour d'un puit de lumière naturelle sont réunies les pièces de vie. Notre verrière part du ciel et illumine naturellement les trois étages.

Son orientation au nord évite la surchauffe et donne une belle lumière stable, comme celle recherchée par Rembrandt van Huys entre autres.

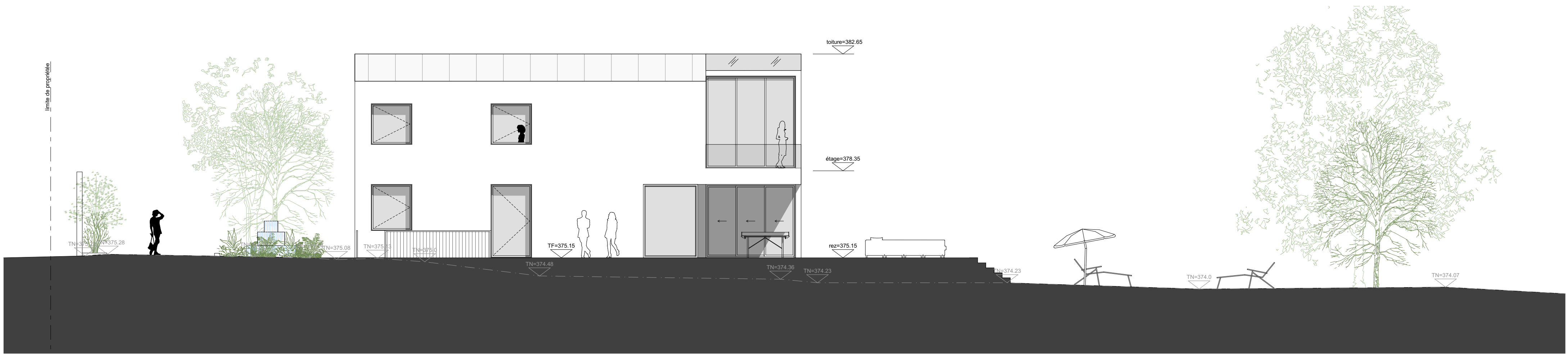
La lumière aspire à l'élévation, la circulation verticale de la demeure s'articule dans un flux lumineux.



Façade SUD-EST 100^{ème}



Façade NORD-OUEST 100^{ème}



Façade SUD-OUEST 100^{ème}



Façade NORD-EST 100^{ème}

Tannay sur Léman

La construction et les matériaux

Fidèles à notre approche environnementale, nous avons choisi des matériaux naturels : bois pour la structure, pierre pour l'enveloppe, métal et verre pour les transparences.

L'intérieur reflète aussi ces choix, bois, pierre, argile (pour les parois) lasures naturelles pour la charpente.

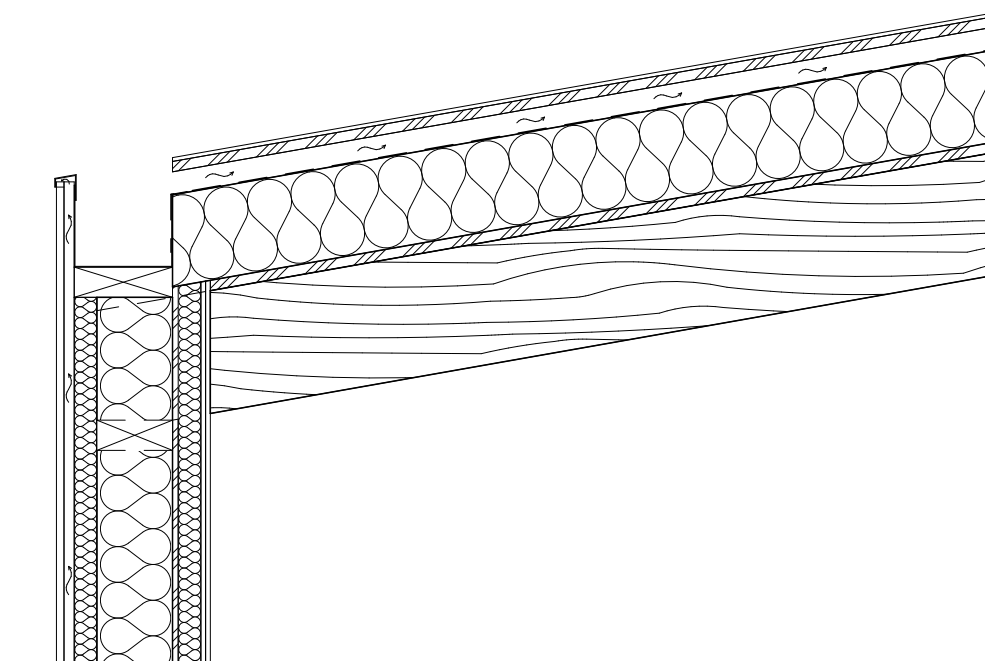
Afin de minimiser l'empreinte carbone dû à la production du béton, les matériaux de démolition de la villa existante seront réutilisés pour les fondations et les murs du sous-sol.

Les matériaux isolants seront sélectionnés pour leur qualités thermiques et respectueuses de l'environnement.

Pour les volumes chauffés en hiver et refroidis en été, une pompe à chaleur géothermique et une ventilation contrôlée seront mis en œuvre. Les panneaux photovoltaïques en toiture sud viseront l'autosuffisance énergétique. Le label Minergie + est visé.

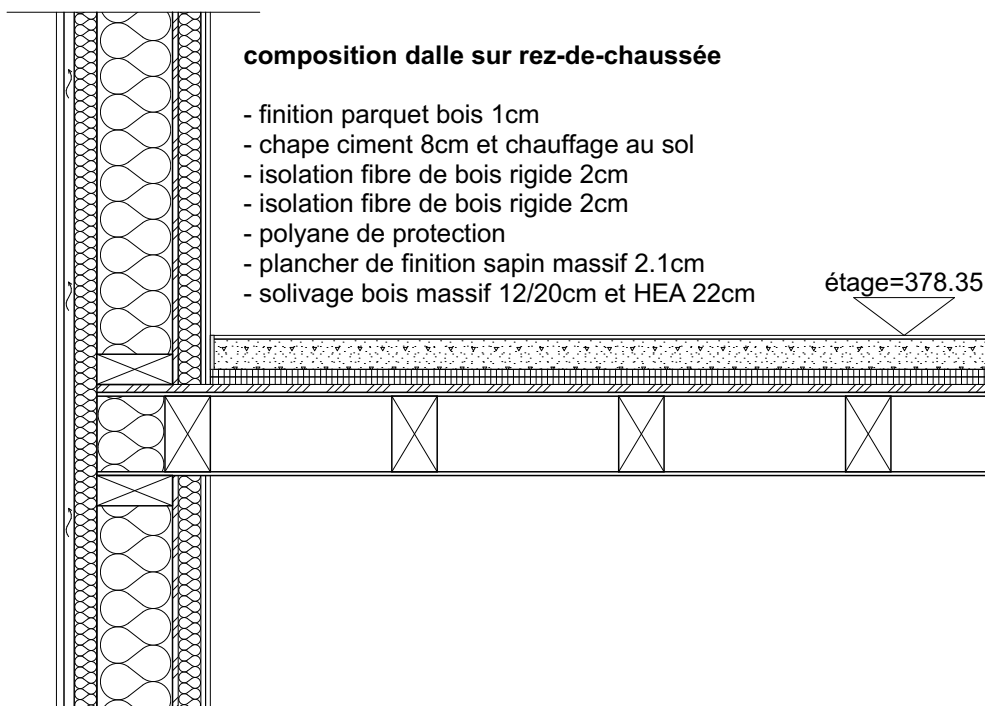
composition toiture

- couverture plaquage 1cm
- lambris 2.7cm
- contre-lattage 6cm
- pare-pluie
- isolation laine de bois rigide 24cm
- plancher de finition sapin massif 2.7cm
- chevrons bois massif 18/32cm



composition de la façade

- grès cérame 2cm
- lambourrage de ventilation 2.7/4cm
- isolation laine de bois rigide 6cm
- ossature structure principal 8/20cm
y.c. isolation laine minérale 20cm
- toile de protection (pare-vapeur)
- panneau OSB 2.2cm
- vide technique y.c. lambourdes 4/6cm
et isolation laine minérale
- fermacell 2x1.25cm



composition dalle sur rez-de-chaussée

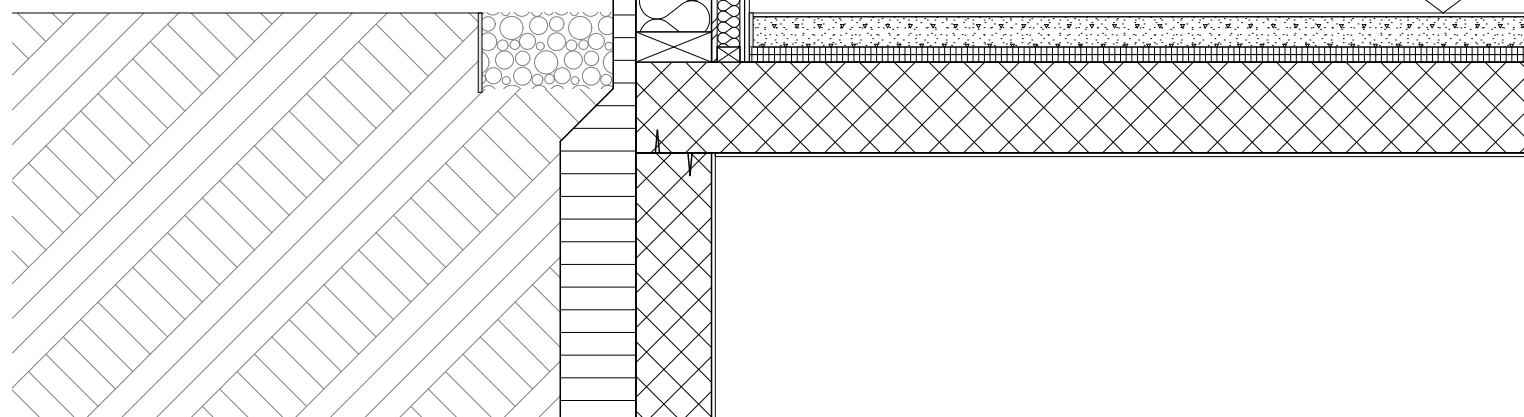
- finition parquet bois 1cm
- chape ciment 8cm et chauffage au sol
- isolation fibre de bois rigide 2cm
- isolation fibre de bois rigide 2cm
- polyane de protection
- plancher de finition sapin massif 2.1cm
- solivage bois massif 12/20cm et HEA 22cm

étage=378.35

composition dalle sur sous-sol

- finition carrelage 1cm
- chape ciment 8cm et chauffage au sol
- Swisspor Roll EPS-T 2cm
- Swisspor PUR alu 2cm
- dalle B.A. 24cm
- gypsage 1cm

rez=375.15



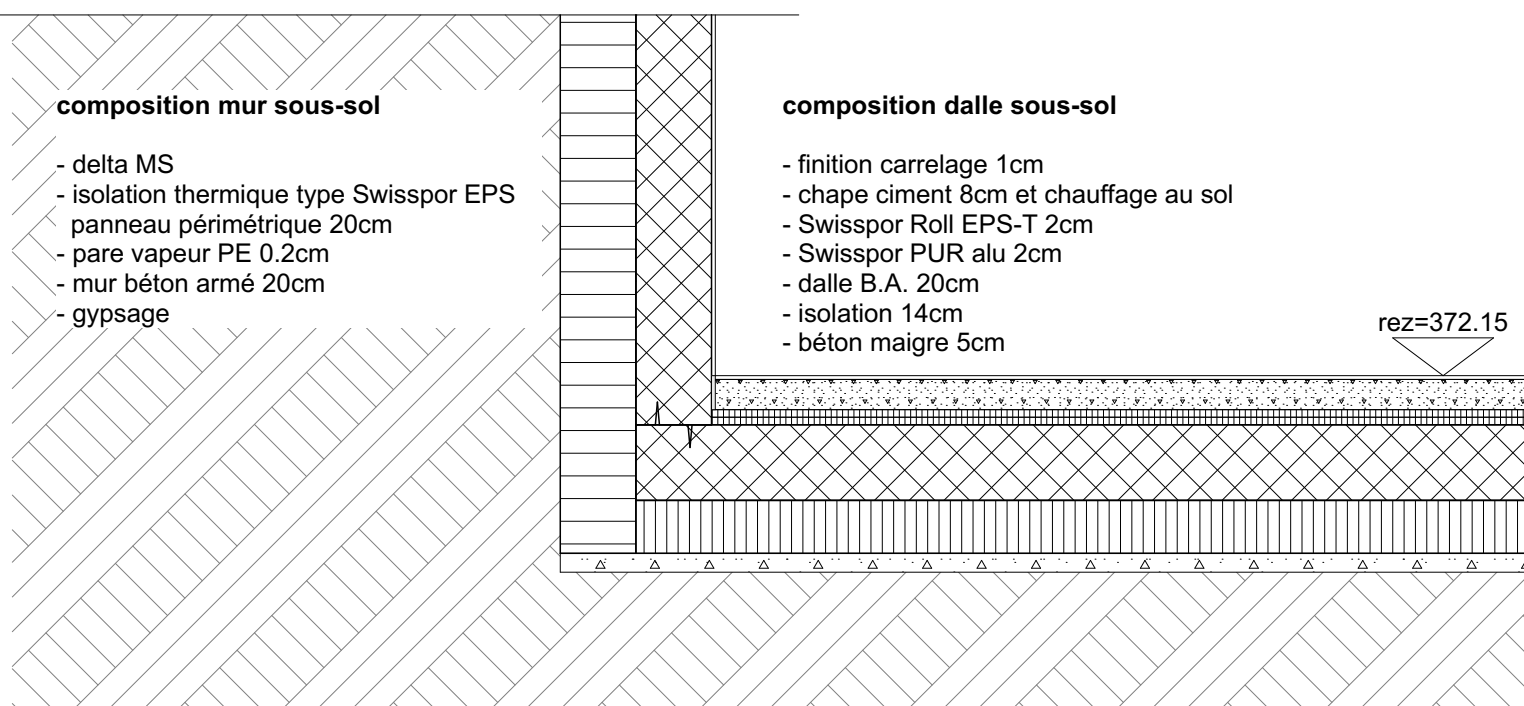
composition mur sous-sol

- delta MS
- isolation thermique type Swisspor EPS
panneau périmétrique 20cm
- pare vapeur PE 0.2cm
- mur béton armé 20cm
- gypsage

composition dalle sous-sol

- finition carrelage 1cm
- chape ciment 8cm et chauffage au sol
- Swisspor Roll EPS-T 2cm
- Swisspor PUR alu 2cm
- dalle B.A. 20cm
- isolation 14cm
- béton maigre 5cm

rez=372.15





Plan vue 3D rez-de-chaussée



Plan vue 3D étage



Perspective extérieure vue sur terrasse



Perspective extérieure vue sur piscine



Perspective intérieure vue sur séjour



Perspective intérieure vue sur séjour, salle à manger et cuisine



Perspective intérieure vue sur chambre parentale